

Zaufanie Polaków w życiu prywatnym i zawodowym

Informacja Sygnalna z badań
Instytutu Finansów nr 6/2023



ul. Świętokrzyska 12
00-916 Warszawa

www.infin.gov.pl

© Copyright Instytut Finansów, 2023

Opracowanie:
Wydawnictwo Instytutu Finansów

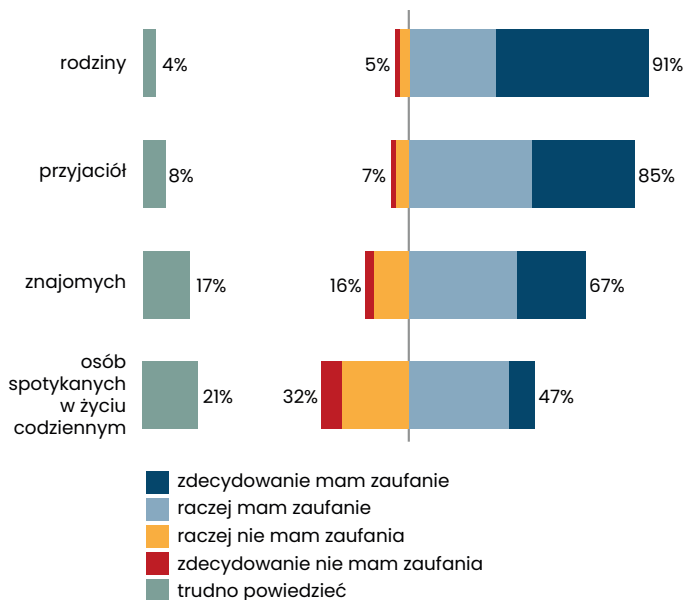
Autorzy:
dr Katarzyna Agnieszka Obłąkowska,
dr Jakub Bartak

Zespół Analiz Behawioralnych
i Badań Społecznych

Zaufanie jest fundamentem życia prywatnego i zawodowego człowieka. Bez niego trudno wyobrazić sobie rodzinę, przyjaźń, wspólną pracę czy powierzenie swojego bezpieczeństwa innym. Badanie przeprowadzone przez Instytut Finansów we współpracy z agencją badawczą Grupa BST Sp. z o.o. w dniach 15–31 maja 2023 r. na reprezentatywnej próbie społeczeństwa polskiego w wieku 18+ przyniosło wiedzę na ten temat zaufania Polaków w życiu prywatnym i zawodowym, w tym do wybranych grup zawodowych. Maksymalny błąd statystyczny przedstawionych danych wynosi +/-3,1%.

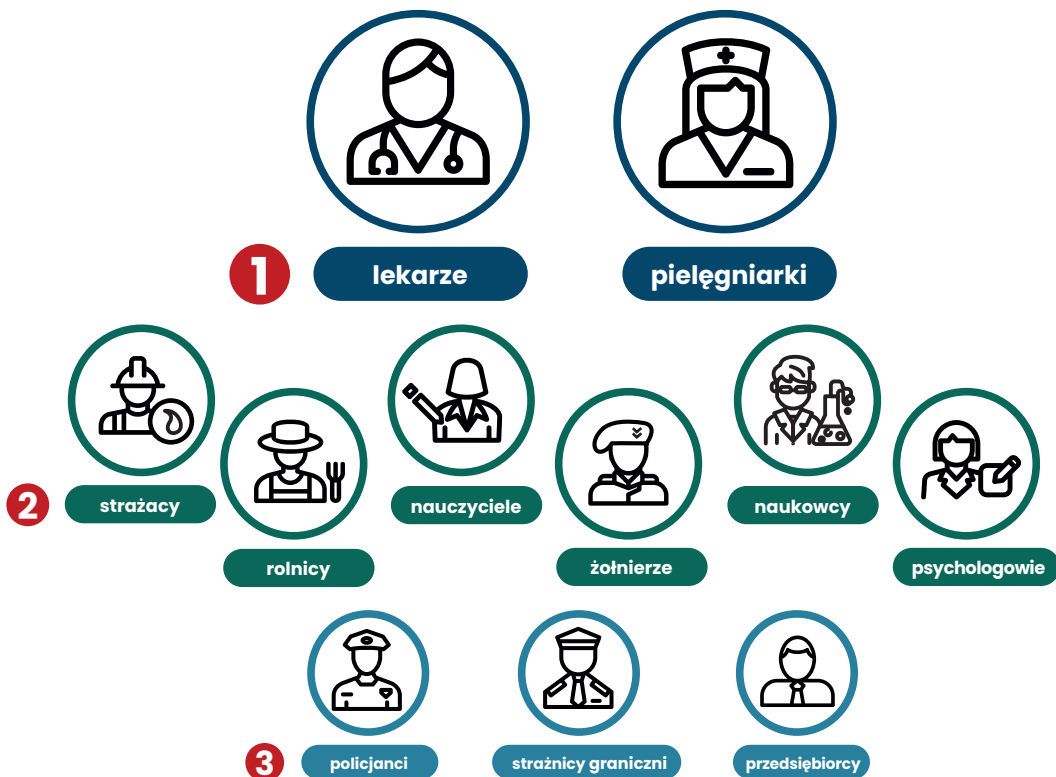
Polacy mają zaufanie do rodziny (91%), przyjaciół (85%) i niższe zaufanie do znajomych (67%). Zdecydowanie mniejsza część społeczeństwa ma zaufanie do osób spotykanych w życiu codziennym (47%).

Wykres 1. Czy ogólnie rzecz biorąc, ma Pan/Pani zaufanie do rodziny, przyjaciół, znajomych i osób spotykanych w życiu codziennym?



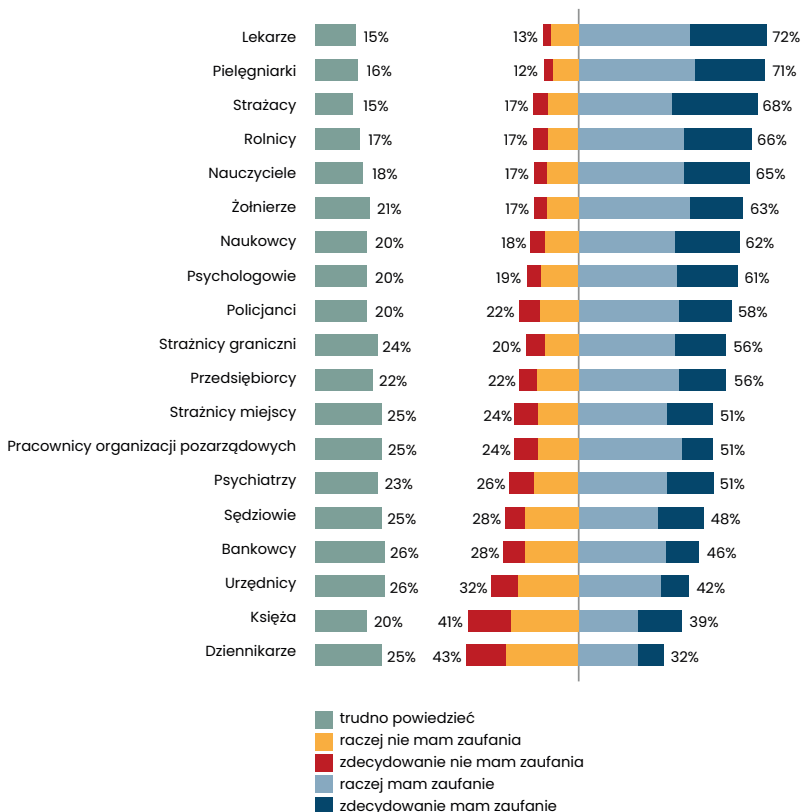
Zawody o najwyższym społecznym zaufaniu w Polsce w maju 2023 r. to lekarze, którym ufa 72% dorosłych Polaków, i pielęgniarki, którym ufa 71% społeczeństwa. Na drugim miejscu podium zawodów cieszących się w Polsce zaufaniem społecznym znajdują się następujące grupy zawodowe: strażacy (68% ufających), rolnicy (66% ufających), nauczyciele (65% ufających), żołnierze (63% ufających), naukowcy (62% ufających) i psychologowie (61% ufających). Na trzecim miejscu podium zaufania społecznego znaleźli się: policjanci (58% ufających), strażnicy graniczni (56% ufających) i przedsiębiorcy (56% ufających). Tuż poza podium, ale nadal z zaufaniem, uplasowali się natomiast strażnicy miejscy, pracownicy organizacji pozarządowych i psychiatry, ze wskaźnikiem 51% im ufających.

Rysunek 1. Zawody zaufania społecznego w Polsce.



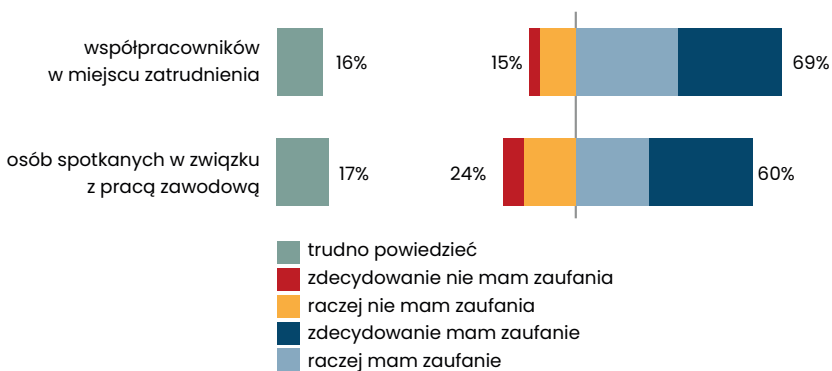
Poza grupą zawodów zaufania społecznego w ocenie publicznej (czyli takich, którym ufa co najmniej 50% społeczeństwa) znaleźli się sędziowie (48% ufających, 28% nieufających), bankowcy (46% ufających, 28% nieufających) i urzędnicy (42% ufających, 32% nieufających). Kryzys zaufania społecznego widać także w stosunku do księży, do których zaufanie wyraziło tylko 39% respondentów, a 41% wyraziło brak zaufania. Grupą zawodową o najniższym społecznym zaufaniu w Polsce w przeprowadzonym badaniu okazali się dziennikarze, którym ufa 32% respondentów, a 43% wyraża nieufność wobec tej grupy zawodowej.

Wykres 2. Czy ogólnie rzecz biorąc, ma Pan/Pani zaufanie do następujących grup zawodowych?



W życiu zawodowym Polacy mają zaufanie ograniczone, jednak zaufanie dominuje nad nieufnością. Współpracownikom w miejscu zatrudnienia ufa 69% dorosłych Polaków, a 15% nie ufa. Do osób spotykanych w związku z pracą zawodową zaufanie ma 60% społeczeństwa, a 24% nie ma zaufania.

Wykres 3. Czy ogólnie rzecz biorąc, ma Pan/Pani zaufanie do współpracowników w miejscu zatrudnienia i osób spotykanych w związku z pracą zawodową?



Źródło: Instytut Finansów, Zaufanie 2023.

NOTA METODOLOGICZNA:


Badanie: „Zaufanie 2023” – technika badania CAPI;
termin realizacji badania: 15–31.05.2023 r.;
próbę reprezentatywną ogólnopolską obywateli Polski w wieku 18+, n=1000;
max. błąd statystyczny $\pm 3,1\%$;
ankieta, statystyki i analiza: Instytut Finansów;
dobór próby i realizacja terenowa: Grupa BST Sp. z o.o.

infin

Instytut
Finansów

ul. Świętokrzyska 12
00-916 Warszawa

 instytut.finansow@mf.gov.pl

 +48 22 694 57 89

www.infin.gov.pl

Znajdź nas na
Facebooku i LinkedIn

 @infin.gov.pl

 @instytut-finansow